

แผนสุขภาพชุมชน

ประจำปีงบประมาณ พ.ศ. ๒๕๖๐



จัดทำโดย

กองทุนหลักประกันสุขภาพองค์การบริหารส่วนตำบลห้วยเหนียว

อำเภอท่ามะกา จังหวัดกาญจนบุรี

คำนำ

ตามที่พระราชบัญญัติหลักประกันสุขภาพแห่งชาติ พ.ศ. ๒๕๔๕ มาตรา ๔๗ ได้กำหนดให้องค์กรปกครองส่วนท้องถิ่น สามารถบริหารจัดการกองทุนหลักประกันสุขภาพในระดับท้องถิ่นหรือพื้นที่ แบบมีส่วนร่วมของบุคคลในพื้นที่ องค์การบริหารส่วนตำบลห้วยเหนียวได้พิจารณาหลักเกณฑ์ตามประกาศของคณะกรรมการหลักประกันสุขภาพแห่งชาติ ที่กำหนดแนวทางสนับสนุนให้องค์กรปกครองส่วนท้องถิ่นจัดตั้งกองทุนหลักประกันสุขภาพในระดับท้องถิ่นหรือพื้นที่แล้วเห็นว่าการสมัครเข้าร่วมดำเนินงานกับสำนักงานหลักประกันสุขภาพแห่งชาติจะเป็นประโยชน์ และก่อให้เกิดการพัฒนาสุขภาพของประชาชนในเขตตำบลเป็นอย่างมาก เนื่องจากกองทุนสามารถสนับสนุนการจัดบริการสาธารณสุขด้านการส่งเสริมสุขภาพ การป้องกันโรค การฟื้นฟูสมรรถภาพ รวมถึงการรักษาพยาบาลระดับปฐมภูมิ ให้กับประชาชนได้หลากหลายวิธี ทั้งที่บ้าน ชุมชน หรือหน่วยบริการ

เพื่อให้การบริหารจัดการกองทุนหลักประกันสุขภาพองค์การบริหารส่วนตำบลห้วยเหนียว เป็นไปอย่างมีระบบและเป็นขั้นตอน การดำเนินงานเป็นไปอย่างโปร่งใส ตรวจสอบได้ คณะกรรมการกองทุนจึงได้จัดทำแผนสุขภาพชุมชน ประจำปี ๒๕๖๑ ขึ้น เพื่อใช้เป็นเครื่องมือในการบริหารจัดการกองทุนให้มีประสิทธิภาพในการดำเนินงาน ต่อไป

กองทุนหลักประกันสุขภาพองค์การบริหารส่วนตำบลห้วยเหนียว
สิงหาคม ๒๕๖๐

สารบัญ

เรื่อง		หน้า
ส่วนที่ ๑.	บทนำ	๔
ส่วนที่ ๒.	ข้อมูลที่จำเป็นในการจัดทำแผนสุขภาพชุมชน	๕
ส่วนที่ ๓.	แนวทางการพัฒนาสุขภาพชุมชน	๑๖
ส่วนที่ ๔.	โครงการ/แผนงาน/กิจกรรมฯ ประจำปีงบประมาณ พ.ศ. ๒๕๖๐	๑๗

ส่วนที่ ๑ บทนำ

เนื่องจากปัญหาด้านสุขภาพส่วนใหญ่ เป็นปัญหาด้านพฤติกรรมของบุคคลที่มีสาเหตุมาจากปัจจัยหลาย ๆ ด้านที่ผสมผสานกันอันได้แก่ ปัจจัยส่วนบุคคลที่มาจากพันธุกรรม เจตคติ ความรู้ และความเข้าใจ ปัจจัยด้านครอบครัว ชุมชน สังคม ที่มีสาเหตุมาจากสภาพเศรษฐกิจ สังคม วัฒนธรรม และวิถีชีวิต ซึ่งการแก้ไขจะต้องใช้กลวิธีการดำเนินงานในหลายวิธี และใช้ระยะเวลาในการดำเนินงานที่ต่อเนื่อง โดยอาศัยความร่วมมือของทุกภาคส่วนและบุคคลที่เป็นเจ้าของสุขภาพ

ดังนั้น เพื่อให้การบริหารจัดการกองทุนบรรลุดูประสงคฺจึงต้องมีระบบการจัดทำข้อมูล มีการจัดทำแผนงานที่ใช้เป็นแนวทางในการแก้ไขปัญหาและกำหนดทิศทางการดำเนินงานในการสนับสนุนงบประมาณให้แก่หน่วยบริการ ประชาชน และภาคีที่เกี่ยวข้อง การจัดทำแผนงานดังกล่าวอาจใช้เครื่องมือ เช่น แผนสุขภาพชุมชน แผนที่ทางเดินยุทธศาสตร์ เป็นต้น โดยในระยะแรกอาจเลือกใช้แผนสุขภาพชุมชน และในระยะต่อไปมีการพัฒนาขึ้นโดยนำแผนที่ทางเดินยุทธศาสตร์มาใช้เป็นเครื่องมือในการบริหารจัดการกองทุน เพื่อพัฒนาให้เกิดสุขภาพของประชาชนในพื้นที่รับผิดชอบต่อไป

๑. ความหมายของแผนสุขภาพชุมชน

แผนสุขภาพชุมชน หมายถึง แผนงานด้านสุขภาพของประชาชนโดยประชาชนเพื่อประชาชนเป็นกระบวนการที่ชุมชนมีส่วนร่วมคิด ร่วมค้นหา ร่วมเรียนรู้ ร่วมกำหนดทิศทาง ร่วมจัดกิจกรรมการพัฒนาและร่วมรับผลประโยชน์ โดยเริ่มจากการคัดเลือกแกนนำ การทบทวนงานในอดีตเพื่อกำหนดอนาคตการสำรวจข้อมูล วิเคราะห์ข้อมูล สภาพปัญหา และการประเมินศักยภาพของชุมชน เพื่อใช้เป็นเครื่องมือให้เกิดการทบทวนตนเอง โดยคำนึงถึงศักยภาพ ทรัพยากร ภูมิปัญญา วิถีชีวิต วัฒนธรรมและสิ่งแวดล้อมในชุมชน รวมทั้งแก้ไขปัญหาที่เกิดขึ้นตามศักยภาพของชุมชน กระตุ้นประชาชนให้เกิดความกระตือรือร้นในการพัฒนาชุมชนของตนเอง ตลอดจนให้ความร่วมมือกับกิจกรรมด้านสุขภาพ และร่วมติดตามประเมินผลโดยสามารถขอรับการสนับสนุนจากหน่วยงานภายนอกได้

๒. หลักการของแผนสุขภาพชุมชน

ในการจัดทำแผนสุขภาพชุมชน ควรยึดหลักการดังนี้

- ๒.๑ ใช้พื้นที่เป็นตัวตั้ง ชุมชนเป็นศูนย์กลาง และประชาชนเป็นเจ้าของ
- ๒.๒ รวมพลังทุกภาคส่วนของสังคมเพื่อการอยู่เย็นเป็นสุขตามแนวพระราชดำริปรัชญาเศรษฐกิจพอเพียง
- ๒.๓ บูรณาการกระบวนการจัดทำแผนและงบประมาณเพื่อแก้ไขปัญหาแบบองค์รวม
- ๒.๔ ส่งเสริมและพัฒนากระบวนการเรียนรู้ของชุมชน เพื่อการพัฒนาสู่ความยั่งยืน

ส่วนที่ ๒

สภาพทั่วไปและข้อมูลพื้นฐานขององค์การบริหารส่วนตำบลห้วยเหนียว

๑. ด้านกายภาพ

๑.๑ ที่ตั้ง

ทิศเหนือ	จรดแม่น้ำแม่กลอง	อำเภอท่ามะกา	จังหวัดกาญจนบุรี
ทิศใต้	จรดตำบลเขาสามสิบหาบ	อำเภอท่ามะกา	จังหวัดกาญจนบุรี
ทิศตะวันออก	จรดตำบลพงตึก	อำเภอท่ามะกา	จังหวัดกาญจนบุรี
ทิศตะวันตก	จรดตำบลแสนตอ	อำเภอท่ามะกา	จังหวัดกาญจนบุรี



๑.๒ จำนวนพื้นที่

องค์การบริหารส่วนตำบลห้วยเหนียว มีเนื้อที่โดยประมาณ ๔.๙ ตารางกิโลเมตร คิดเป็นเนื้อที่ประมาณ ๓,๐๖๓ ไร่

๑.๓ ภูมิประเทศ

องค์การบริหารส่วนตำบลห้วยเหนียว มีสภาพทางกายภาพเป็นที่ราบลุ่ม เหมาะแก่การประกอบธุรกิจทุกประเภท มีระบบชลประทานทุกพื้นที่ของตำบล สามารถประกอบอาชีพการเกษตรได้ตลอดทั้งปี

๑.๔ จำนวนหมู่บ้าน ๗ หมู่บ้าน

- จำนวนหมู่บ้านในเขต องค์การบริหารส่วนตำบลห้วยเหนียว ประกอบด้วย

หมู่ที่ ๑	บ้านห้วยเหนียว
หมู่ที่ ๒	บ้านห้วยเหนียว
หมู่ที่ ๓	บ้านห้วยเหนียว
หมู่ที่ ๔	บ้านห้วยเหนียว
หมู่ที่ ๕	บ้านดอนมะกอก
หมู่ที่ ๖	บ้านทับซุง
หมู่ที่ ๗	บ้านวังทอง

๑.๕ ท้องถิ่นอื่นในตำบล

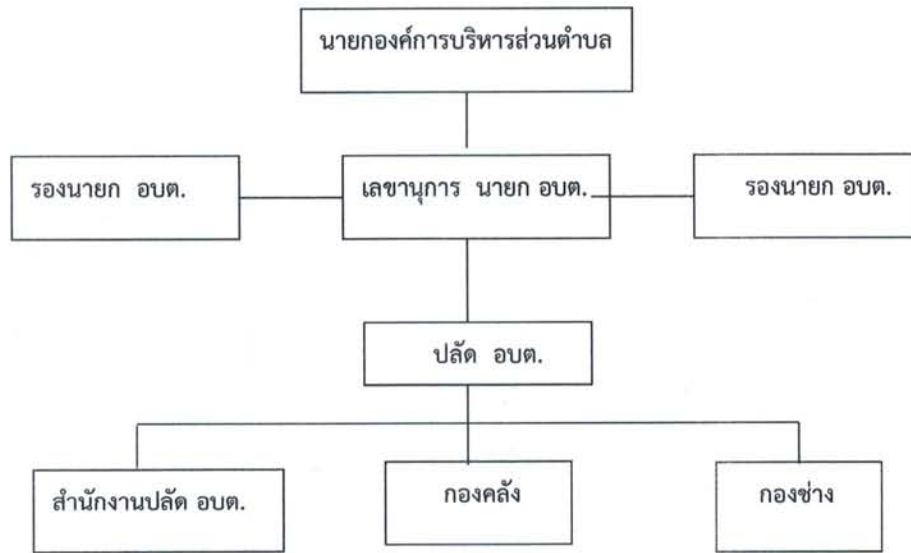
- จำนวนเทศบาล ๑ แห่ง คือเทศบาลตำบลห้วยเหนียว

๒.ด้านการเมืองการปกครอง

๒.๑ บุคลากร

๑.	บุคลากรฝ่ายการเมือง	๑๓	คน
	คณะผู้บริหารท้องถิ่น	๔	คน
	นายกองค์การบริหารส่วนตำบล	๑	คน
	รองนายกองค์การบริหารส่วนตำบล	๒	คน
	เลขานุการนายกองค์การบริหารส่วนตำบล	๑	คน
๒.	บุคลากรฝ่ายพนักงานส่วนตำบล/ลูกจ้าง	๒๐	คน
	ปลัดองค์การบริหารส่วนตำบล	๑	คน
	๒.๑ สำนักปลัด อบต.		
	- พนักงานส่วนตำบล	๔	คน
	- ลูกจ้างประจำ	-	คน
	- พนักงานจ้าง	๔	คน
	๒.๒ กองคลัง		
	- พนักงานส่วนตำบล	๓	คน
	- ลูกจ้างประจำ	-	คน
	- พนักงานจ้าง	๑	คน
	๒.๓ กองช่าง		
	- พนักงานส่วนตำบล	๑	คน
	- ลูกจ้างประจำ	-	คน
	- พนักงานจ้าง	๔	คน

แผนผังโครงสร้างการบริหาร

**๓. ประชากร**

ประชากรทั้งสิ้น ๒,๑๑๖ คน เป็นชาย ๑,๐๖๗ คน หญิง ๑,๐๔๙ คน มีความหนาแน่น เฉลี่ย ๔๓๑.๘๔ คน/ตารางกิโลเมตร จำนวนครัวเรือน ๗๙๙ ครัวเรือน

ตารางแสดงจำนวนประชากรในเขต อบต.หวายเหนียว จำแนกรายหมู่บ้าน

หมู่ที่	ชื่อหมู่บ้าน	จำนวนประชากร (คน)			จำนวนครัวเรือน
		ชาย	หญิง	รวม	
๑	บ้านหวายเหนียว	๔๕	๕๔	๙๙	๔๓
๒	บ้านหวายเหนียว	๑๐๐	๙๘	๑๙๘	๙๗
๓	บ้านหวายเหนียว	๒๔	๒๖	๕๐	๔๔
๔	บ้านหวายเหนียว	๑๗๗	๑๘๔	๓๖๑	๑๔๓
๕	บ้านดอนมะกอก	๒๓๒	๒๔๑	๔๗๓	๑๖๙
๖	บ้านทับซุง	๓๔๙	๓๐๕	๖๕๔	๑๙๓
๗	บ้านวังทอง	๑๔๐	๑๔๑	๒๘๑	๑๑๐
รวมทั้งสิ้น		๑,๐๖๗	๑,๐๔๙	๒,๑๑๖	๗๙๙

ที่มา : สำนักบริหารการทะเบียน กรมการปกครอง ณ เดือนสิงหาคม ๒๕๕๙

๔.สภาพทางสังคม**๔.๑ การศึกษา**

- ที่อ่านหนังสือพิมพ์ประจำหมู่บ้าน ๒ แห่ง

๔.๒ สถาบันและองค์กรทางการศึกษา

- ศูนย์การเรียนรู้ชุมชนตำบลห้วยเหนียว ๑ แห่ง

๔.๓ การสาธารณสุข

- อัตราการมีและใช้ส้วมราดน้ำ ร้อยละ ๑๐๐

๔.๔ การสังคมสงเคราะห์

จำนวนผู้มีสิทธิรับเงินเบี้ยยังชีพประเภทต่าง ๆ

ประเภทของเบี้ยยังชีพ	เพศ / จำนวน		รวม
	ชาย (คน)	หญิง (คน)	
๑. ผู้สูงอายุ			
ช่วงอายุ ๖๐ - ๖๙ ปี	๙๑	๙๒	๑๘๓
ช่วงอายุ ๗๐ - ๗๙ ปี	๓๖	๕๑	๘๗
ช่วงอายุ ๘๐ - ๘๙ ปี	๑๔	๒๔	๓๘
ช่วงอายุ ๙๐ ปีขึ้นไป	๑	๓	๔
๒. คนพิการ			
ช่วงอายุ ๑ - ๕๙ ปี	๑๕	๑๐	๒๕
ช่วงอายุ ๖๐ ปีขึ้นไป	๑๔	๑๗	๓๑
๓. ผู้ป่วยโรคเอดส์			
	๑	-	๑
รวม	๑๓๖	๑๙๗	๓๓๓

๕. ระบบบริการพื้นฐาน**๕.๑ การคมนาคม**

- สภาพโดยทั่วไปอยู่ในเกณฑ์ดี สามารถเดินทางไปมาได้สะดวก

๕.๒ การโทรคมนาคม

- โทรศัพท์สาธารณะ จำนวน ๔ ตู้

๕.๓ การไฟฟ้า

- มีไฟฟ้าใช้ทั้ง ๗ หมู่บ้าน และมีไฟฟ้าใช้ทุกครัวเรือน

๖. ระบบเศรษฐกิจ**๖.๑ อาชีพ**

- อาชีพการเกษตร
- อาชีพช่างฝีมือ
- อาชีพใช้แรงงานในภาคอุตสาหกรรม
- อาชีพหัตถกรรมฝีมือ
- อาชีพค้าขาย
- อาชีพรับจ้าง และอื่นๆ

๖.๒ หน่วยธุรกิจในเขต อบต.

- สำนักงานไฟฟ้าส่วนภูมิภาค	๑	แห่ง
- โรงสี	๒	แห่ง
- โรงโม่หิน	๑	แห่ง
- โรงงานผลิตปุ๋ย	๑	แห่ง
- ร้านค้า	๑๙	แห่ง
- ตู้ซ่อมรถ	๓	แห่ง

๗. เศรษฐกิจพอเพียงท้องถิ่น (ด้านการเกษตรและแหล่งน้ำ)

ข้อมูลเพื่อจัดทำแผนพัฒนาเศรษฐกิจพอเพียงท้องถิ่น (ด้านการเกษตรและแหล่งน้ำ)

ส่วนที่ ๑ : ข้อมูลพื้นฐานของหมู่บ้าน/ชุมชน

ชื่อหมู่บ้าน	ชาย (คน)	หญิง (คน)	ครัวเรือน (ครัวเรือน)	พื้นที่ (ไร่)
บ้านดอนมะกอก	๒๒๘	๒๔๓	๑๖๗	๖๕๓.๐๐
บ้านทับซุง	๓๕๔	๓๑๒	๑๙๐	๓๘๘.๐๐
บ้านวังทอง	๑๓๙	๑๔๑	๑๐๔	๗๕๐.๐๐
บ้านห้วยเหนียว หมู่ ๑	๔๓	๔๙	๔๑	๑๘๓.๐๐
บ้านห้วยเหนียว หมู่ ๒	๙๗	๙๖	๙๕	๒๐๔.๐๐
บ้านห้วยเหนียว หมู่ ๓	๒๘	๒๗	๔๔	๔๒๔.๐๐
บ้านห้วยเหนียว หมู่ ๔	๑๗๓	๑๘๒	๑๔๑	๔๖๑.๐๐
สรุปรวม	๑,๐๖๒	๑,๐๕๐	๗๘๒	๓,๐๖๓

ส่วนที่ ๒ : ข้อมูลด้านการเกษตร

๒.๑ ประเภทของการทำการเกษตร (ทำนา)

ชื่อหมู่บ้าน	ในเขตชลประทาน					นอกเขตชลประทาน				
	จำนวน ครัวเรือน (ครัว เรือน)	จำนวน ไร่ (ไร่)	ผลผลิต เฉลี่ย (กก./ไร่)	ต้นทุนเฉลี่ย (บาท/ไร่)	ราคาขาย เฉลี่ย (บาท/ไร่)	จำนวน ครัวเรือ น(ครัว เรือน)	จำนวนไร่ (ไร่)	ผลผลิต เฉลี่ย (กก./ไร่)	ต้นทุน เฉลี่ย (บาท/ ไร่)	ราคา ขาย เฉลี่ย (บาท/ ไร่)
บ้านดอนมะกอก	๖๖	๔๔๘	๘๐๐.๐๐	๕,๕๐๐.๐๐	๗๐๐.๐๐	๐	๐	๐.๐๐	๐.๐๐	๐.๐๐
บ้านทับซุง	๔๕	๒๑๕	๘๐๐.๐๐	๕,๐๐๐.๐๐	๐.๐๐	๐	๐	๐.๐๐	๐.๐๐	๐.๐๐
บ้านวังทอง	๑๒๐	๕๖๒	๘๐๐.๐๐	๕,๕๐๐.๐๐	๗,๐๐๐.๐๐	๐	๐	๐.๐๐	๐.๐๐	๐.๐๐
บ้านห้วยเหนียวหมู่ ๑	๓๓	๐	๘๐๐.๐๐	๕,๕๐๐.๐๐	๗,๐๐๐.๐๐	๐	๐	๐.๐๐	๐.๐๐	๐.๐๐
บ้านห้วยเหนียวหมู่ ๒	๑๔	๑๔๓	๘๐๐.๐๐	๕,๕๐๐.๐๐	๗,๐๐๐.๐๐	๐	๐	๐.๐๐	๐.๐๐	๐.๐๐
บ้านห้วยเหนียวหมู่ ๓	๒๖	๓๖๖	๘๐๐.๐๐	๕,๕๐๐.๐๐	๗,๐๐๐.๐๐	๐	๐	๐.๐๐	๐.๐๐	๐.๐๐
บ้านห้วยเหนียวหมู่ ๔	๔๐	๑๗๑	๘๐๐.๐๐	๕,๕๐๐.๐๐	๗,๐๐๐.๐๐	๐	๐	๐.๐๐	๐.๐๐	๐.๐๐
สรุปรวม	๓๔๔	๑,๙๐๕	๘๐๐.๐๐	๕,๔๒๘.๕๗	๕,๗๔๐.๐๐	๐	๐	-	-	-

๒.๒ ประเภทของการทำการเกษตร (ทำสวน)

ชื่อหมู่บ้าน	มะนาว					ข้าวโพดฝักอ่อน				
	จำนวน ครัวเรือน (ครัว เรือน)	จำนวน ไร่ (ไร่)	ผลผลิต เฉลี่ย (กก./ไร่)	ต้นทุนเฉลี่ย (บาท/ไร่)	ราคาขายเฉลี่ย (บาท/ไร่)	จำนวน ครัวเรือน (ครัว เรือน)	จำนวน ไร่ (ไร่)	ผลผลิต เฉลี่ย (กก./ไร่)	ต้นทุนเฉลี่ย (บาท/ไร่)	ราคาขาย เฉลี่ย (บาท/ไร่)
บ้านหวาย เหนียว หมู่ ๔	๑	๒	๒๐๐.๐๐	๖,๐๐๐.๐๐	๒๐,๐๐๐.๐๐	๒	๑๘	๑,๕๐๐.๐๐	๓,๑๕๐.๐๐	๖,๐๐๐.๐๐
สรุปรวม	๑	๒	๒๐๐.๐๐	๖,๐๐๐.๐๐	๒๐,๐๐๐.๐๐	๒	๑๘	๑,๕๐๐.๐๐	๓,๑๕๐.๐๐	๖,๐๐๐.๐๐

๒.๓ ประเภทของการทำการเกษตร (ทำไร่)

ชื่อหมู่บ้าน	อ้อย					ข้าวโพด				
	จำนวน ครัวเรือน (ครัว เรือน)	จำนวน ไร่ (ไร่)	ผลผลิต เฉลี่ย (กก./ไร่)	ต้นทุนเฉลี่ย (บาท/ไร่)	ราคาขาย เฉลี่ย (บาท/ไร่)	จำนวน ครัวเรือ น(ครัว เรือน)	จำนวน ไร่ (ไร่)	ผลผลิต เฉลี่ย (กก./ไร่)	ต้นทุนเฉลี่ย (บาท/ไร่)	ราคาขาย เฉลี่ย (บาท/ไร่)
บ้านหวายเหนียว หมู่ ๑	๑	๑๙	๑๓,๐๐๐.๐๐	๕,๐๐๐.๐๐	๑๐,๕๐๐.๐๐	-	-	-	-	-
บ้านหวายเหนียว หมู่ ๒	๒	๒๓	๑๓,๐๐๐.๐๐	๕,๐๐๐.๐๐	๑๐,๕๐๐.๐๐	-	-	-	-	-
บ้านหวายเหนียว หมู่ ๓	๑	๓	๑๓,๐๐๐.๐๐	๕,๐๐๐.๐๐	๑๐,๕๐๐.๐๐	-	-	-	-	-
บ้านหวายเหนียว หมู่ ๔	๒	๑๙๐	๑๓,๐๐๐.๐๐	๕,๐๐๐.๐๐	๑๐,๕๐๐.๐๐	-	-	-	-	-
บ้านดอนมะกอก หมู่ ๕	๒๕	๙๖	๑๓,๐๐๐.๐๐	๐.๐๐	๐.๐๐	-	-	-	-	-
บ้านทับซุง หมู่ ๖	๑๕	๙๐	๑๓,๐๐๐.๐๐	๕,๐๐๐.๐๐	๑๐,๕๐๐.๐๐	-	-	-	-	-
บ้านวังทอง หมู่ ๗	๕	๔๐	๑๓,๐๐๐.๐๐	๕,๐๐๐.๐๐	๑๐,๕๐๐.๐๐	๑	๕	๑,๕๐๐.๐๐	๕,๐๐๐.๐๐	๑๕,๐๐๐.๐๐
สรุป	๕๑	๔๖๑	๑๓,๐๐๐.๐๐	๕,๐๐๐.๐๐	๑๐,๕๐๐.๐๐	๑	๕	๑,๕๐๐.๐๐	๕,๐๐๐.๐๐	๑๕,๐๐๐.๐๐

ส่วนที่ ๓ : ข้อมูลด้านแหล่งน้ำทางการเกษตร

๓.๑ แหล่งน้ำทางการเกษตร (ปริมาณน้ำฝน)

ชื่อหมู่บ้าน	เพียงพอ (หมู่บ้าน)	ไม่เพียงพอ (หมู่บ้าน)
บ้านหวายเหนียว หมู่ ๑	๐	๐
บ้านหวายเหนียว หมู่ ๒	๑	๐
บ้านหวายเหนียว หมู่ ๓	๑	๐
บ้านหวายเหนียว หมู่ ๔	๑	๐
บ้านดอนมะกอก	๑	๐
บ้านทับซุง	๑	๐
บ้านวังทอง	๑	๐
สรุปรวม	๖	๐

ส่วนที่ ๕ : ปัญหาและความต้องการ

ด้านการลดรายจ่ายและเพิ่มรายได้

รายละเอียด	ชื่อหมู่บ้าน							สรุป รวม
	บ้าน ห้วย เหนียว หมู่ ๑	บ้าน ห้วย เหนียว หมู่ ๒	บ้าน ห้วย เหนียว หมู่ ๓	บ้าน ห้วย เหนียว หมู่ ๔	บ้านดอน มะกอก	บ้านทับ ซุง	บ้าน วังทอง	
ฝึกอบรมอาชีพระยะสั้น (หมู่บ้าน)	○	○	○	○	○	○	○	○
แปรรูปผลผลิตทางเกษตร (หมู่บ้าน)	๑	○	๑	๑	○	○	๑	๔
จัดตลาดชุมชน (หมู่บ้าน)	○	○	○	○	○	○	○	○
จัดตั้งกลุ่มอาชีพ (หมู่บ้าน)	○	○	○	○	○	○	○	○
จัดตั้งโรงสีชุมชน (หมู่บ้าน)	○	○	○	○	○	○	○	○
จัดตั้งกลุ่มผลิตปุ๋ยอินทรีย์/ส่งเสริม เกษตรกรอินทรีย์ (หมู่บ้าน)	○	○	○	○	○	○	○	○
สร้างลานตากข้าวกลางประจำ หมู่บ้าน (หมู่บ้าน)	○	○	○	○	○	○	○	○
สร้างยุ้งฉางประจำหมู่บ้าน (หมู่บ้าน)	○	○	○	○	○	○	○	○
อื่น ๆ (หมู่บ้าน)	○	○	○	○	○	○	○	○

๘. ศาสนา ประเพณี วัฒนธรรม

- ๘.๑ ประชากร ร้อยละ ๙๙ นับถือศาสนาพุทธ ร้อยละ ๑ นับถือศาสนาคริสต์ อิสลาม
 ๘.๒ ประเพณี สำคัญ ได้แก่ สงกรานต์ ลอยกระทง แห่เทียนเข้าพรรษา
 ๘.๓ ภูมิปัญญาท้องถิ่น ภาษาถิ่น ได้แก่ ภาษาไทย ภาษามอญ

๙. ทรัพยากรธรรมชาติ

๙.๑ ทรัพยากรธรรมชาติในพื้นที่

- มีทรัพยากรดิน ซึ่งเป็นดินเหนียวที่มีความอุดมสมบูรณ์และเหมาะแก่การทำนา และ
ดินร่วนปนทรายซึ่งใช้ในการปลูกอ้อยและพืชไร่อื่น ๆ

๙.๒ แหล่งน้ำธรรมชาติ

- ลำน้ำ , ลำห้วย ๑ แห่ง
- บึง , หนองและอื่น ๆ ๑ แห่ง

๙.๓ แหล่งน้ำที่สร้างขึ้น

- ประปา ๔ แห่ง
- สระน้ำ ๑ แห่ง

ข้อมูลพื้นฐานเพื่อประกอบการจัดทำแผนสุขภาพชุมชน

ข้อมูลการระบาดของโรค ทั้งในอดีตและปัจจุบัน

ที่	ชื่อโรค	ช่วงระยะเวลา ปีงบประมาณ ๒๕๖๐					
		ก.ค. ๒๕๖๐		ส.ค. ๒๕๖๐		ก.ย. ๒๕๖๐	
		ยอดรวมป่วย	อัตราป่วย: ประชากรแสนคน	ยอดรวมป่วย	อัตราป่วย: ประชากรแสนคน	ยอดรวมป่วย	อัตราป่วย: ประชากรแสนคน
๑	อุจจาระร่วง	๘๒	๑,๒๘๕.๖๗	๖๖	๑๐๓๔.๘๑	๑๐๓	๑,๖๑๔.๙๓
๒	อาหารเป็นพิษ	๑๑	๑๗๒.๔๗	๑๑	๑๗๒.๔๗	๑๒	๑๘๘.๑๕
๓	ปอดบวม	๕	๗๘.๓๙	๔	๖๒.๗๒	๖	๙๔.๐๗
๔	ไข้หวัดใหญ่	๔	๖๒.๗๒	๑๐	๑๕๖.๗๙	๑๕	๒๓๕.๑๘
๕	ตาแดง	๒	๓๑.๓๖	๒	๓๑.๓๖	๒	๓๑.๓๖
๖	ตับอักเสบ	๑	๑๕.๖๘	๑	๑๕.๖๘	๑	๑๕.๖๘
๗	สุกใส	-	-	๑	๑๕.๖๘	๑	๑๕.๖๘

ส่วนที่ ๓

แนวทางการพัฒนาสุขภาพ

แนวทางในการพัฒนาสุขภาพชุมชนของกองทุนหลักประกันสุขภาพองค์การบริหารส่วนตำบลห้วยเหนียว ยึดหลัก ดังนี้

๑. แนวคิดพัฒนาสุขภาพแห่งชาติ ฉบับที่ ๑๑ นำปรัชญาเศรษฐกิจพอเพียงเป็นแนวทางการพัฒนาสุขภาพ
๒. แนวทางการพัฒนาสุขภาพระดับจังหวัด
๓. แนวทางการพัฒนาสุขภาพระดับท้องถิ่น
๔. แนวทางการพัฒนาสุขภาพ โดยการบูรณาการทุกภาคส่วน
๕. แนวทางการพัฒนาสุขภาพ โดยประชาชนมีส่วนร่วมตามความต้องการของชุมชนระบบสุขภาพชุมชน ตำบลห้วยเหนียว มุ่งสู่การสร้างเสริมสุขภาพ การป้องกันโรคและการฟื้นฟูสุขภาพของคนในชุมชน เพื่อให้ “คนในชุมชนมีร่างกายที่แข็งแรง ปลอดภัยจากโรค สร้างสุขให้ทุกชีวิต ด้วยกองทุนหลักประกันสุขภาพระดับท้องถิ่น”

๑. วัตถุประสงค์ของกองทุนหลักประกันสุขภาพในระดับท้องถิ่นหรือพื้นที่

๑. เพื่อเป็นค่าใช้จ่าย ในการสนับสนุนและส่งเสริมการจัดบริการ ในด้านการสร้างเสริมสุขภาพการป้องกันโรค และการฟื้นฟูสุขภาพ ของหน่วยบริการ หรือสถานบริการอื่น ๆ หรือสถานบริการทางเลือกต่าง ๆ
๒. เพื่อส่งเสริมให้กลุ่มประชากรเป้าหมาย สำคัญ ๕ กลุ่ม คือ กลุ่มแม่และเด็ก กลุ่มผู้สูงอายุ กลุ่มผู้พิการ กลุ่มผู้ประกอบการอาชีพที่มีความเสี่ยง และกลุ่มผู้ป่วยโรคเรื้อรังที่อยู่ในชุมชนสามารถเข้าถึงบริการการแพทย์และสาธารณสุขได้อย่างทั่วถึงและมีประสิทธิภาพ โดยอย่างน้อยต้องได้รับบริการสุขภาพตามชุดสิทธิประโยชน์ที่คณะกรรมการหลักประกันสุขภาพแห่งชาติกำหนด
๓. เพื่อให้เกิดการพัฒนาสุขภาพ ของคนในชุมชนท้องถิ่นหรือพื้นที่โดยการบริหารจัดการของชุมชนท้องถิ่น

ดังนั้น กองทุนหลักประกันสุขภาพองค์การบริหารส่วนตำบลห้วยเหนียว ดำเนินงานโดยการจัดให้มีระบบหลักประกันสุขภาพในระดับท้องถิ่นหรือพื้นที่ ซึ่งการเรียกชื่ออาจยากต่อความเข้าใจ แต่หากจะเรียกอย่างไม่เป็นทางการและง่ายต่อความเข้าใจอาจจะเรียก กองทุนประกันสุขภาพท้องถิ่นก็ได้ ซึ่งกองทุนดังกล่าวจัดตั้งขึ้น โดยมีวัตถุประสงค์เพื่อส่งเสริมและสนับสนุนการจัดบริการสาธารณสุข เน้นการมีส่วนร่วมในการสร้างเสริมสุขภาพและป้องกันโรค และการฟื้นฟูสมรรถภาพและส่งเสริมให้กลุ่มที่ควรได้รับการดูแลอย่างใกล้ชิด เช่น ผู้สูงอายุ ผู้พิการ สามารถเข้าถึงบริการได้อย่างทั่วถึงอย่างน้อยตามชุดสิทธิประโยชน์ที่คณะกรรมการหลักประกันสุขภาพแห่งชาติกำหนด แต่หากองค์กรปกครองส่วนท้องถิ่นใดต้องการดูแลประชาชนของตนให้มากยิ่งขึ้นก็สามารถดำเนินการได้

๒. แนวทางการพัฒนาสุขภาพชุมชนตำบลห้วยเหนียว

๑. แนวทางการสร้างเสริมและป้องกันปัญหาสุขภาพ
๒. แนวทางการบำบัด รักษา และฟื้นฟู

ส่วนที่ ๔

โครงการ/แผนงาน/กิจกรรม
กองทุนหลักประกันสุขภาพองค์การบริหารส่วนตำบลห้วยเหนียว
ประจำปีงบประมาณ ๒๕๖๑

จัดทำโดย

คณะกรรมการบริหารกองทุนหลักประกันสุขภาพองค์การบริหารส่วนตำบลห้วยเหนือ

๑	ผู้อำนวยการโรงพยาบาลมะการักษ์	ที่ปรึกษา
๒	สาธารณสุขอำเภอท่ามะกา	ที่ปรึกษา
๓	นายนพดล จำปานิล	ประธานกรรมการ
๔	นายยุทธศักดิ์ สงเคราะห์	รองประธานกรรมการ
๕	นายประเสริฐ อับเสียง	รองประธานกรรมการ
๖	นายทิวา เสลานนท์	กรรมการ
๗	นายบุญเพ็ญ จันทะบุตร	กรรมการ
๘	น.ส.สายสุนีย์ นิยมพลอย	กรรมการ
๙	นายวิเชียร จงวิจิตร	กรรมการ
๑๐	นายดำรงค์ ยินดี	กรรมการ
๑๑	นายไพฑูรย์ ศรีแสง	กรรมการ
๑๒	น.ส.ถนิตา ชูชื่นมานะกิจ	กรรมการ
๑๓	นางสุนีย์ จิตรอำ	กรรมการ
๑๔.	นางไสว หมอนทอง	กรรมการ
๑๕.	นายเสนาะ ยินดี	กรรมการ
๑๖	นางพนิชย์ตา อุดมสินประเสริฐ	กรรมการและเลขานุ
๑๗	นางสาวปราณี จุนสี	กรรมการและผู้ช่วยเลขานุ



แผนงาน / โครงการ

ประจำปีงบประมาณ ๒๕๖๐

กองทุนหลักประกันสุขภาพองค์การบริหารส่วนตำบลห้วยเหนียว
อำเภอท่ามะกา จังหวัดกาญจนบุรี

รายรับ

กองทุนหลักประกันสุขภาพองค์การบริหารส่วนตำบลห้วยเหนียว
ประจำปีงบประมาณ ๒๕๖๐

๑.เงินโอนจากสำนักงานหลักประกันสุขภาพแห่งชาติ	เป็นเงิน	๙๐,๔๕๐ บาท
๒.เงินสมทบจากองค์การบริหารส่วนตำบลห้วยเหนียว	เป็นเงิน	๕๐,๐๐๐ บาท
๓.เงินคงเหลือปีงบประมาณ ๒๕๕๙	เป็นเงิน	๑๕๓,๘๗๓.๘๔ บาท

รวมรายรับทั้งสิ้นเป็นเงิน ๒๙๔,๓๒๓.๘๔ บาท

ประเภทกิจกรรมที่ ๑. สนับสนุนและส่งเสริมการจัดบริการสาธารณสุขของหน่วยบริการ หรือสถานบริการ หรือหน่วยงานสาธารณสุขในพื้นที่

๑. โครงการคัดกรองโรคเบาหวานและความดันโลหิตสูง ตำบลห้วยเหินยว อำเภอท่ามะกา ปี ๒๕๖๐ เป็นเงิน ๑๕,๔๐๐ บาท

ที่	กิจกรรมหลัก	วัตถุประสงค์	วิธีดำเนินการ	กลุ่มเป้าหมาย	ระยะเวลา	งบประมาณ	การประเมินผล	ผู้รับผิดชอบ
๑.	๑.ตรวจคัดกรอง ประเมินภาวะสุขภาพและการค้นหาผู้มีความเสี่ยง ๒.รณรงค์/ประชาสัมพันธ์/ฝึกอบรม/ให้ความรู้ ๓.จัดการอบรมการปรับเปลี่ยนพฤติกรรมสุขภาพ ๔.ส่งต่อในรายที่มีความผิดปกติ	๑.เพื่อให้ประชาชนอายุ ๓๕ ปีขึ้นไปได้รับการตรวจคัดกรองโรค ๒.เพื่อให้กลุ่มเสี่ยงได้รับการปรับเปลี่ยนพฤติกรรมสุขภาพ	๑.ประชุมภาคีเครือข่าย แบ่งหน้าที่รับผิดชอบ -สำรวจและจัดทำทะเบียนประชาชน อายุ ๓๕ ปีขึ้นไป -จัดทำแผนรณรงค์การคัดกรอง ๒.จัดอบรมให้ความรู้ ๓..จัดกิจกรรมปรับเปลี่ยนพฤติกรรมสุขภาพ ๔.สรุปผลการดำเนินงาน	๑.ประชาชนทั่วไป จำนวน ๓๐๐ คน ๒.กลุ่มเสี่ยงโรค จำนวน ๔๐ บาท	ตุลาคม ๒๕๕๙- กันยายน ๒๕๖๐	กลยุทธ์ที่ ๑ -ค่าอาหารว่างและเครื่องดื่ม ๓๐๐ คนๆละ ๒๕ บาท ๗,๕๐๐ บาท -ค่าป้ายไวนิล ๒ ผืนๆ ละ ๔๕๐ บาท -ค่าถ่ายเอกสาร ๓๐๐ บาท รวม ๘,๗๐๐ บาท กลยุทธ์ที่ ๒ -ค่าอาหารว่างและเครื่องดื่ม ๔๐ คนๆละ ๒๕ บาท ๒ มีือ ๒,๐๐๐ บาท -ค่าอาหารกลางวัน ๔๐ คนๆละ ๕๐ บาท ๒,๐๐๐ บาท -ค่าป้ายไวนิล ๑ ผืน ๔๕๐ บาท -ค่าป้ายไวนิลป้องกัน ๑ ผืน ๔๕๐ บาท -ค่าถ่ายเอกสารแผ่นความรู้ ๔๐ ชุดๆ ละ ๕ บาท ๒๐๐ บาท -ค่าวัสดุในการอบรม ๑,๖๐๐ บาท รวม ๖,๗๐๐ บาท หมายเหตุ ทุกรายการสามารถกู้เงินได้	๑.รายงานผลการคัดกรองโรค ๒.รายงานจากโปรแกรม Hosxp	โรงพยาบาลส่งเสริมสุขภาพตำบลบ้านห้วยเหินยว

๒. โครงการป้องกันควบคุมโรคไข้เลือดออก ตำบลห้วยเหนียว อำเภอท่ามะกา ปี ๒๕๖๐ เป็นเงิน ๑๙,๓๐๐ บาท

ที่	กิจกรรมหลัก	วัตถุประสงค์	วิธีดำเนินการ	กลุ่มเป้าหมาย	ระยะเวลา	งบประมาณ	การประเมินผล	ผู้รับผิดชอบ
๒.	๑. ประชาสัมพันธ์/ฝึกอบรม/ให้ความรู้ผ่านช่องทางต่างๆ ๒. สำรองค่า HI, CI ในทุกหลังคาเรือน ๓. รมรงค์กำจัดแหล่งเพาะพันธุ์ยุงลายและใส่ทรายทึมฟอส	๑. เพื่อลดอัตราการป่วย ๒. เพื่อป้องกันและหยุดการระบาดของโรค ๓. เพิ่มความครอบคลุมของการรณรงค์การจัดคูน้ำยุงลาย ๔. เพื่อส่งเสริมให้มีความร่วมมือในการป้องกันและควบคุมคูน้ำยุงลาย	ก่อนการระบาด -วิเคราะห์พื้นที่ -จัดทำแผน -ประชาสัมพันธ์ -กำจัดแหล่งเพาะพันธุ์ -สรุปผลการปฏิบัติงาน -การระบาดของโรค -แต่งตั้งคณะกรรมการ -ร่วมมือกันดำเนินการควบคุมโรค -สอบสวนโรค -ให้ความรู้เรื่องโรค -หลังการระบาด -เฝ้าระวังทางระบาดวิทยา -สำรวจค่า HI, CI -สรุปผลการปฏิบัติงาน	๑. ภาครัฐ ๒. องค์กรเอกชน ๓. ๙๙ หลัง	ตุลาคม ๒๕๕๙- กันยายน ๒๕๖๐	๑. ค่าป้ายไวนิล ๕ ผืนๆ ละ ๔๕๐ บาท ๒. ๒๕๐ บาท ๒. ค่าจัดทำแผนพับความรู้ ๕๐๐ แผ่นๆ ละ ๑ บาท ๕๐๐ บาท ๓. ค่าอาหารว่างและเครื่องดื่ม ๒๐ คนๆ ละ ๒๕ บาท ๕๐๐ บาท ๔. ค่าป้ายไวนิลประชาสัมพันธ์ กิจกรรม ๕ ผืนๆ ละ ๔๕๐ บาท ๒,๒๕๐ บาท ๕. ค่าทรายทึมฟอส ๓ ถึงๆ ละ ๔,๕๐๐ บาท ๑๓,๕๐๐ บาท ๖. ค่าแบบสำรวจคูน้ำยุงลาย ๖๐๐ แผ่นๆ ละ ๐.๕๐ บาท ๓๐๐ บาท รวมเงิน ๑๙,๓๐๐ บาท หมายเหตุ ทุกรายการสามารถถ่วงเฉลี่ยได้	๑. รายงาน สถานการณ์โรครายเดือน ๒. ผลการสำรวจคูน้ำยุงลายในหมู่บ้าน/โรงเรียน/วัด/สถานที่ทำงานรายเดือน	โรงพยาบาล ส่งเสริมสุขภาพ ตำบลบ้านห้วย เหนียว

ประเภทกิจกรรมที่ ๒ สนับสนุนให้กลุ่มหรือองค์กรประชาชน หรือหน่วยงานอื่นในพื้นที่

๑. โครงการวิจัยยุคใหม่ ปลอดภัยจากบุหรี่ ประจำปีงบประมาณ ๒๕๖๐ จำนวนเงิน ๑๕,๐๐๐ บาท

ที่	กิจกรรมหลัก	วัตถุประสงค์	วิธีดำเนินการ	กลุ่มเป้าหมาย	ระยะเวลา	งบประมาณ	การประเมินผล	ผู้รับผิดชอบ
๑	๑.รณรงค์ / ประชาสัมพันธ์/ฝึกอบรม /ให้ความรู้ ๒.ป้องกัน/ลดปัญหาการสูบบุหรี่	๑.เพื่อให้เด็กและเยาวชนมีความรู้และตระหนักถึงโทษของบุหรี่ที่มีต่อร่างกาย ๒.เพื่อป้องกันเด็กและเยาวชนจากการสูบบุหรี่ ๓.เพื่อให้เด็กและเยาวชนสามารถร่วมรณรงค์ให้คนในชุมชนเลิกสูบบุหรี่ โดยเริ่มจากบุคคลในครอบครัวเป็นลำดับแรก	๑.เขียนโครงการ/เสนอโครงการ/ขออนุมัติโครงการ ๒.ติดต่อประสานงานผู้เข้าร่วมโครงการผู้ที่เกี่ยวข้อง ๓.ดำเนินงานตามโครงการตามขั้นตอนที่กำหนดไว้ ๔.สรุปผลการดำเนินงาน	-สภาเด็กและเยาวชน ๑๐ คน -เด็กนักเรียนชั้นมัธยมศึกษาปีที่ ๓ ๖๐ คน รวม ๗๐ คน	ตุลาคม ๒๕๕๙ - กันยายน ๒๕๖๐	๑.ค่าป้ายไวนิล ๖๐๐ บาท ๒.ค่าอาหารกลางวันพร้อมน้ำดื่ม ๗๐ คนๆละ ๕๐ บาท ๓,๕๐๐ บาท ๓.ค่าอาหารว่างพร้อมเครื่องดื่ม ๒ มื้อๆละ ๒๕ บาท ๓,๕๐๐ บาท ๔.ค่าอุปกรณ์เครื่องเขียนชุดละ ๔๐ บาท ๗๐ ชุด ๒,๘๐๐ บาท ๕.ค่าตอบแทนวิทยากร ๖ ชั่วโมงๆละ ๖๐๐ บาท ๓,๖๐๐ บาท ๖.ค่าใช้จ่ายอื่นๆที่จำเป็น ๑,๐๐๐ บาท รวม ๑๕,๐๐๐ บาท หมายเหตุ ทุกรายการสามารถถัวเฉลี่ยได้	แบบสอบถาม	สภาเด็กและเยาวชนเห็นยาว

๒.โครงการสร้างเสริมสุขภาพที่ช่วยการออกกำลังกายแอโรบิค ปีงบประมาณ ๒๕๖๐ จำนวนเงิน ๔๔,๕๐๐ บาท

ที่	กิจกรรมหลัก	วัตถุประสงค์	วิธีดำเนินการ	กลุ่มเป้าหมาย	ระยะเวลา	งบประมาณ	การประเมินผล	ผู้รับผิดชอบ
๒	ออกกำลังกายแอโรบิค สัปดาห์ละ ๓ ครั้ง	๑. เพื่อส่งเสริมให้ประชาชนในพื้นที่มีสุขภาพแข็งแรงด้วยการออกกำลังกายอย่างสม่ำเสมอ ๒. เพื่อให้ประชาชนได้ใช้เวลาว่างให้เกิดประโยชน์ ๓. เพื่อส่งเสริมการมีส่วนร่วมของชุมชน	๑. เสนอโครงการ ๒. ประชาสัมพันธ์โครงการ ๓. ดำเนินการตามโครงการสัปดาห์ละ ๓ ครั้ง ๔. สรุปผลเมื่อเสร็จสิ้นโครงการ	๑. สมาชิกกลุ่ม ๓๕ คน ๒. ประชาชนทั่วไป ๑๐ คน	ตุลาคม ๒๕๕๙ - กันยายน ๒๕๖๐	๑. ค่าตอบแทนผู้ออกกำลังกาย ๑๒ เดือนๆ ละ ๓,๖๐๐ บาท ๔๓,๒๐๐ บาท ๒. ค่าป้ายไวนิล ๗๐๐ บาท ๓. ค่าวัสดุ อุปกรณ์ ๖๐๐ บาท หมายเหตุ ทุกรายการสามารถถัวเฉลี่ยได้	๑. ภาพการเข้าร่วมกิจกรรม ๒. รายชื่อการเข้าร่วมกิจกรรม	กลุ่มสถานีคนรักสุขภาพ

๓.โครงการสามัคคีร่วมใจส่งเสริมป้องกันสุขภาพของปากสู่ชุมชน จำนวนเงิน ๑๔,๓๕๐ บาท

ที่	กิจกรรมหลัก	วัตถุประสงค์	วิธีดำเนินการ	กลุ่มเป้าหมาย	ระยะเวลา	งบประมาณ	การประเมินผล	ผู้รับผิดชอบ
๓	การรณรงค์/ ประชาสัมพันธ์/ ฝึกอบรม/ให้ความรู้	๑.เพื่อให้ผู้ปกครองเด็ก, เด็กอายุ ๐-๓ ปีและหญิง หญิงตั้งครรภ์ได้รับ ความรู้การดูแลสุขภาพ ช่องปากพร้อมทั้งฝึก ทักษะการแปรงฟันที่ถูก วิธี ๒.เพื่อติดตามเยี่ยมบ้าน หญิงตั้งครรภ์,เด็กอายุ ๐-๓ ปีและผู้ปกครองเด็ก ให้ได้รับการตรวจสุขภาพ ช่องปากโดย ทันตบุคลากร	๑.ประชุมวางแผนการ ดำเนินงาน ๒.สำรวจข้อมูลหญิง ตั้งครรภ์,เด็กอายุ ๐-๓ ปี และผู้ปกครองเด็กในเขต รับผิดชอบ อบต.หวาย เหนียว ๓.เขียนโครงการเพื่อขอ อนุมัติ ๔.อบรมให้ความรู้การดูแล สุขภาพช่องปากและฝึก ทักษะการแปรงฟันที่ถูกวิธี โดยทันตบุคลากร ๕.ออกเยี่ยมบ้านให้ความรู้ ฝึกทักษะการแปรงฟันและ บริการตรวจฟันแก่หญิง ตั้งครรภ์,เด็กอายุ ๐-๓ ปี และผู้ปกครองเด็ก ในเขต รับผิดชอบอบต.หวาย เหนียว ๖.ค้นหาอสม.ประจำบ้าน ในการดูแลสุขภาพช่องปาก สมาชิกในครอบครัว ๗.สรุปผลการดำเนินงาน	๑.ผู้ปกครองเด็ก ๔๕ คน ๒.หญิงตั้งครรภ์ ๕ คน รวม ๕๐ คน	มีนาคม- กันยายน ๒๕๖๐	๑.ค่าอาหารกลางวัน ๕๐x๕๐ เป็นเงิน ๒,๕๐๐ บาท ๒.ค่าอาหารว่าง ๕๐x๒๕ เป็นเงิน ๑,๒๕๐ บาท ๓.ค่าป้ายไวนิล เป็นเงิน ๗๐๐ บาท ๔.ค่าวัสดุในการฝึกปฏิบัติทำ สะอาดช่องปาก ๖,๐๐๐ บาท ๕.ค่าวัสดุอุปกรณ์ในการอบรม เป็นเงิน ๑,๐๐๐ บาท ๖.ค่าวิทยากร(๔x๖๐๐) เป็นเงิน ๒,๔๐๐ บาท ๗.ค่าใช้จ่ายอื่นๆที่เป็น ๕๐๐ บาท รวมเป็นเงิน ๑๔,๓๕๐ บาท <u>หมายเหตุ</u> ทุกรายการสามารถถัวเฉลี่ยได้	๑.ภาพการเข้า ร่วมกิจกรรม ๒.รายชื่อ ผู้เข้าร่วมกิจกรรม	กลุ่มชุมชนคน รัก ฟ.ฟัน

แผนงานประเภทที่ ๔ กิจกรรมการบริหารจัดการกองทุน/พัฒนาศักยภาพกรรมการ/และพัฒนาระบบบริหารจัดการ
ชื่อ โครงการพัฒนาและบริหารจัดการกองทุน ประจำปีงบประมาณ ๒๕๖๐ จำนวนเงิน ๒๑,๐๒๐ บาท

กิจกรรมหลัก	วัตถุประสงค์	วิธีดำเนินการ	กลุ่มเป้าหมาย	ระยะเวลา	งบประมาณ	ผู้รับผิดชอบ
เป็นรายจ่ายค่าเบี้ยประชุม คณะกรรมการกองทุน ค่าใช้จ่ายในการพัฒนา ศักยภาพคณะกรรมการนอก สถานที่ จัดซื้อวัสดุอุปกรณ์	๑. เพื่อเป็นค่าตอบแทนที่ ปรึกษา คณะกรรมการและ อนุกรรมการกองทุนฯ ๒. เพื่อเป็นค่าใช้จ่ายในการ พัฒนาศักยภาพ คณะกรรมการและ อนุกรรมการกองทุนฯ ๓. เพื่อเป็นค่าจัดซื้อวัสดุ, อุปกรณ์ ในการบริหาร จัดการกองทุนฯ	๑. เขียนโครงการ นำเสนอต่อคณะ กรรมการบริหาร หลักประกันคุณภาพฯ เพื่อขออนุมัติ ๒. ดำเนินการบริหาร จัดการกองทุนและ พัฒนาบริหารจัดการ ตามอำนาจหน้าที่และ ระเบียบที่เกี่ยวข้อง	คณะกรรมการ /อนุกรรมการ และที่ปรึกษา ๒๕ คน	ตุลาคม ๒๕๕๙ถึง กันยายน ๒๕๖๐	๑. ค่าตอบแทนคณะกรรมการและที่ ปรึกษา จำนวน ๑๗ คนๆละ ๒๐๐ x ๔ ครั้ง เป็นเงิน ๑๓,๖๐๐ บาท ๒. ค่าตอบแทนคณะอนุกรรมการ จำนวน ๘ คนๆละ ๑๕๐ x ๔ ครั้ง เป็น เงิน ๔,๘๐๐ บาท ๓. ค่าจ่ายประชาสัมพันธ์ เป็นเงิน ๑,๐๐๐ บาท ๔. ค่ารับรองคณะนิเทศงาน เป็นเงิน ๑,๐๐๐ บาท ๕. ค่าใช้จ่ายอื่นที่จำเป็น เป็นเงิน ๖๒๐ บาท รวม ๒๑,๐๒๐ บาท หมายเหตุ งบประมาณสามารถถัวเฉลี่ยกันได้	คณะกรรมการ กองทุน สปสช. อบต.ห้วยเหนียว

ประเภทกิจกรรมที่ ๕ กรณีเกิดโรคระบาดหรือภัยพิบัติในพื้นที่
โครงการป้องกันและควบคุมโรคระบาดหรือภัยพิบัติด้านสาธารณสุขในพื้นที่ ปีงบประมาณ ๒๕๖๐ เป็นเงิน ๔๐,๐๐๐ บาท

กิจกรรมหลัก	วัตถุประสงค์	วิธีดำเนินการ	กลุ่มเป้าหมาย	ระยะเวลา	งบประมาณ	ผู้รับผิดชอบ
รณรงค์ประชาสัมพันธ์/ฝึกอบรม/ให้ความรู้	<p>๑. เพื่อมีส่วนร่วมในการป้องกันและควบคุมโรคติดต่อที่สำคัญอย่างสม่ำเสมอ ต่อเนื่อง และประสิทธิภาพ</p> <p>๒. เพื่อส่งเสริมให้ประชาชนมีความรู้และป้องกันตนเองไม่ให้ป่วยด้วยโรคติดต่อที่สาธารณสุขป้องกันได้</p> <p>๓. เพื่อให้ประชาชนได้รับโครงการความช่วยเหลือเรื่องภัยพิบัติตามเหมาะสม</p> <p>๔. เพื่อสนับสนุนกิจกรรมในการป้องกันและแก้ไขปัญหาสาธารณสุขได้ตามความจำเป็นและทันต่อสถานการณ์</p>	<p>๑. เขียนโครงการ</p> <p>๒. แต่งตั้งคณะกรรมการและจัดทำแผนปฏิบัติการ</p> <p>๓. ประสานงานกับผู้ที่เกี่ยวข้อง</p> <p>๔. ดำเนินการตามแผนงานป้องกันโรคและแก้ไขปัญหา</p> <p>๕. สรุปผลการดำเนินการ</p>	<p>-หมู่บ้านที่เสี่ยงภัยพิบัติเขตรับผิดชอบ</p> <p>องค์การบริหารส่วนตำบลห้วยเหนือ จำนวน ๗ หมู่บ้าน</p> <p>-ศาลา</p> <p>เอนกประสงค์</p> <p>องค์การบริหารส่วนตำบลห้วยเหนือ</p>	<p>ตุลาคม ๒๕๕๙ - กันยายน ๒๕๖๐</p>	<p>๑. ค่าใช้จ่ายในการควบคุมและป้องกันโรค จำนวน ๗ หมู่บ้าน เป็นเงิน ๒๐,๐๐๐ บาท</p> <p>-ค่าวิทยากร ๓,๐๐๐ บาท</p> <p>-ค่าอาหารว่างพร้อมเครื่องดื่ม ๑๐๐ คนๆละ ๒๕ บาท ๒ มื้อ เป็นเงิน ๕,๐๐๐ บาท</p> <p>-ค่าอาหารกลางวัน ๑๐๐ คนๆละ ๕๐ บาท เป็นเงิน ๕,๐๐๐ บาท</p> <p>-ค่าวัสดุอุปกรณ์ในการอบรม ๕,๐๐๐ บาท</p> <p>-ค่าใช้จ่ายอื่นๆ ๒๐๐๐ บาท</p> <p>๒. ค่าใช้จ่ายในการมีเกิดภัยพิบัติเป็นค่าใช้จ่ายในการช่วยเหลือเบื้องต้นแก่ผู้ประสบภัยพิบัติ ด้านสาธารณสุข จำนวน ๗ หมู่บ้าน เป็นเงิน ๒๐,๐๐๐ บาท</p> <p>รวมเงิน ๔๐,๐๐๐ บาท</p> <p>หมายเหตุ ทุกรายการสามารถถัวเฉลี่ยได้</p>	<p>สำนักปลัด อบต.ห้วยเหนือ</p>

